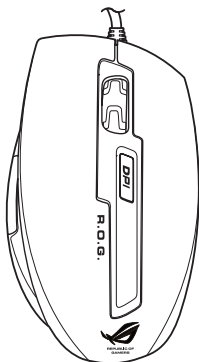


# ASUS GX850 ROG lézeres játékegér



## Felhasználói kézikönyv

HUG6822

Első kiadás (V1)

Augusztus 2011

**Copyright © 2011 ASUSTeK Computer Inc. All Rights Reserved.**

AZ ASUSTeK COMPUTER INC. („ASUS”) előzetes írásos engedélye nélkül ennek a kiadványnak semmilyen részletét – beleértve a benne leírt termékeket és szoftvereket – nem szabad sokszorozítani, adatfeldolgozó rendszerben tárolni vagy továbbítani, illetve bármilyen nyelvre lefordítani legyen az bármilyen formában vagy eszközzel, elektronikusan, mechanikusan, fénymással, feljegyzéssel vagy másképp, kivéve a vásárló biztonsági másolatkészítése céljából.

A termékgarancia, illetve szolgáltatás nem kerül meghosszabbításra, ha: (1) a terméket megjavítják, módosítják vagy átalakítják, kivéve ha az ilyen javítást, módosítást vagy átalakítást az ASUS írásban jóváhagyta; vagy (2) a termék sorozatszámát olvashatatlaná teszik vagy hiányzik.

AZ ASUS A KÉZIKÖNYVET „ÖNMAGÁBAN” BOCSÁTJA RENDELKEZÉSRE, BÁRMILYEN KIFEJEZETT VAGY BELEÍRT JÓTÁLLÁS NÉLKÜL, TARTALMAZVA, DE NEM KORLÁTOZÓDVA PUSZTÁN AZ ELADHATÓSÁGBAN LÉVŐ JÓTÁLLÁSRA, ILLETVE MEGHATÁROZOTT CÉLRA VALÓ ALKALMASSÁGRA. AZ ASUS, ILLETVE ANNAK IGAZGATÓI, TISZTSÉGVISELŐI, ALKALMAZOTTAI VAGY MEGBÍZOTTAI SEMMILYEN ESETBEN NEM TARTOZNAK FELELŐSSÉGGEL SEMMILYEN OLYAN KÖZVETLEN, KÖZVETETT, ESETI, KÜLÖNLEGES VAGY KÖVETKEZMÉNYES KÁRÉRT (SEM KÁRTÉRÍTÉSSEL AZ ELMARADT NYERESÉG, ELMARADT BEVÉTEL, ADATVESZTÉS VAGY ÜZEMKIESÉS OKOZTA KÁRÉRT), AMELY A KÉZIKÖNYV VAGY TERMÉK HIÁNYOSSÁGÁBÓL VAGY HIBÁJÁBÓL ERED, AKKOR IS, HA AZ ASUS-T TÁJÉKOZTATTÁK AZ ILYEN KÁROK LEHETŐSÉGÉRŐL.

A JELEN KÉZIKÖNYVBEN SZERPLŐ MŰSZAKI ADATOK ÉS INFORMÁCIÓ KIZÁRÓLAG TÁJÉKOZTATÓ CÉLÚ, ELŐZETES ÉRTESÍTÉS NÉLKÜL BÁRMIKOR MEGVÁLTOZHATNAK ÉS NEM ÉRTELMEZHETŐK AZ ASUS ÁLTALI KÖTELEZETTSÉG VÁLLALÁSKÉNT. AZ ASUS NEM VÁLLAL SEMMINEMŰ FELELŐSSÉGET A KÉZIKÖNYVBEN ELŐFORDULÓ HIBÁKÉRT VAGY PONTATLAN INFORMÁCIÓKÉRT, A BENNE LEÍRT TERMÉKEKET ÉS SZOFTVERT IS BELEÉRTVE.

A jelen kézikönyvben szereplő termékek és cégek az adott cégek bejegyzett védjegyei vagy szerzői tulajdona lehetnek vagy sem, és használatuk kizárólag azonosítás vagy magyarázat céljából történik a tulajdonos javára, mindennemű jogsértés szándéka nélkül.

## Tartalomjegyzék

<b>Megjegyzések .....</b>	<b>5</b>
<b>A csomag tartalma .....</b>	<b>7</b>
<b>M szaki adatok összefoglalása .....</b>	<b>7</b>
<b>Az ASUS GX850 ROG lézeres játékegér ismertetése.....</b>	<b>8</b>
<b>Az ASUS GX850 lézeres játékegér csatlakoztatása.....</b>	<b>8</b>
<b>Az ASUS GX850 ROG játékegér személyre szabása.....</b>	<b>8</b>
<b>A DPI gomb használata .....</b>	<b>18</b>

## Szerzői jogi információk

### **ASUSTeK COMPUTER INC.**

Vállalat címe	15 Li-Te Road, Peitou, Taipei, Taiwan 11259
Általános (tel.)	+886-2-2894-3447
Általános (fax)	+886-2-2890-7798
E-mail	info@asus.com.tw
Weboldal	www.asus.com.tw

### **Technical Support**

Általános (tel.)	+86-21-38429911
Online támogatás	support.asus.com

### **ASUS COMPUTER INTERNATIONAL (America)**

Vállalat címe	800 Corporate Way, Fremont, CA 94539, USA
Általános (tel.)	+1-510-739-3777
Általános (fax)	+1-510-608-4555
Weboldal	usa.asus.com

### **Technical Support**

Általános (tel.)	+1-812-282-2787
Általános (fax)	+1-812-284-0883
Online támogatás	support.asus.com

### **ASUS COMPUTER GmbH (Németország, Ausztria)**

Vállalat címe	Harkort Str. 21-23, D-40880 Ratingen, Germany
Általános (fax)	+49-2102-959911
Weboldal	www.asus.de
Online támogatás	www.asus.de/sales

### **Műszaki támogatás**

Részegység telefonszám	+49-1805-010923*
Rendszer/Notebook	+49-1805-010920*
/Eee/LCD telefonszám	
Általános (fax)	+49-2102-9599-11
Online támogatás	support.asus.com

\* 0,14 euró/perc németországi vonalas telefonról; 0,42 euró/perc mobiltelefonról.

## Megjegyzések

### Federal Communications Commission Statement

This device complies with Part 15 of the FCC Rules. Operation is subject to the following two conditions:

- This device may not cause harmful interference, and
- This device must accept any interference received including interference that may cause undesired operation.

This equipment has been tested and found to comply with the limits for a Class B digital device, pursuant to Part 15 of the FCC Rules. These limits are designed to provide reasonable protection against harmful interference in a residential installation. This equipment generates, uses and can radiate radio frequency energy and, if not installed and used in accordance with manufacturer's instructions, may cause harmful interference to radio communications. However, there is no guarantee that interference will not occur in a particular installation. If this equipment does cause harmful interference to radio or television reception, which can be determined by turning the equipment off and on, the user is encouraged to try to correct the interference by one or more of the following measures:

- Reorient or relocate the receiving antenna.
- Increase the separation between the equipment and receiver.
- Connect the equipment to an outlet on a circuit different from that to which the receiver is connected.
- Consult the dealer or an experienced radio/TV technician for help.

**CAUTION:** Any changes or modifications not expressly approved by the grantee of this device could void the user's authority to operate the equipment.

### Canadian Statement

Industry Canada, Class B

This class "B" digital apparatus complies with Canadian ICES-003.

Cet appareil numérique de la classe "B" est conforme à la norme NMB-003 du Canada.

### Declaration of Conformity (R&TTE directive 1999/5/EC)

The following items were completed and are considered relevant and sufficient:

- Essential requirements as in [Article 3]
- Protection requirements for health and safety as in [Article 3.1 a]
- Testing for electric safety according to [EN 60950]
- Protection requirements for electromagnetic compatibility in [Article 3.1 b]



This is a Class B product, in a domestic environment, this product may cause radio interference, in which case the user may be required to take adequate measures.

## Safety Certifications

• C-Tick Mark: N13219

• BSMI Certification: R41108



电子信息产品污染控制标示：图中之数字为产品之环保使用期限。仅指电子信息产品中含有的有毒有害物质或元素不致发生外泄或突变从而对环境造成污染或对人身、财产造成严重损害的期限。

产品中有毒有害物质或元素的名称及含量

部件名称	有毒有害物质或元素					
	铅(Pb)	汞(Hg)	镉(Cd)	六价铬(Cr(VI))	多溴联苯(PBB)	多溴二苯醚(PBDE)
电线	○	○	○	○	○	○
上下盖	○	○	○	○	○	○
电路板	○	○	○	○	○	○
滚轮	○	○	○	○	○	○
脚垫	○	○	○	○	○	○
电子部件	X	○	○	○	○	○

○：表示该有毒有害物质在该部件所有均质材料中的含量均在 SJ/T 11363-2006 标准规定的限量要求以下。

X：表示该有毒有害物质至少在该部件的某一均质材料中的含量超出 SJ/T 11363-2006 标准规定的限量要求。  
(电子部件符合欧盟豁免标准。如：电子陶瓷中的铅(Lead in electronic ceramic part, e.g.: Ceramic resistance))



在中华人民共和国境内销售的电子信息产品上将印有“环保使用期”(EPUP)符号。圆圈中的数字代表产品的正常环保使用年限。

备注：此产品所标示之环保使用期限，系指在一般正常使用状况下。

## CLASS 1 LASER PRODUCT

Complies with 21 CFR 1040.10 and 1040.11 except for deviations pursuant to Laser Notice No. 50, dated June 24, 2007.

## REACH

Complying with the REACH (Registration, Evaluation, Authorisation, and Restriction of Chemicals) regulatory framework, we published the chemical substances in our products at ASUS REACH website at <http://csr.asus.com/english/REACH.htm>.



**DO NOT** throw this product in municipal waste. This product has been designed to enable proper reuse of parts and recycling. This symbol of the crossed out wheeled bin indicates that the product (electrical and electronic equipment) should not be placed in municipal waste. Check local regulations for disposal of electronic products.



**DO NOT** throw the battery in municipal waste. This symbol of the crossed out wheeled bin indicates that the battery should not be placed in municipal waste.

## A csomag tartalma

Az ASUS GX850 ROG lézeres játékegér csomagjának az alábbi tételeket kell tartalmaznia:

- **ASUS GX850 ROG játékegér**
- **Nano USB 2,4 GHz-es vevő**
- **3 x AAA elem**
- **Gyors üzembe helyezési útmutató**
- **Támogató CD**



Amennyiben a tételek közül bármelyik sérült vagy hiányzik, lépjen kapcsolatba a forgalmazóval.

## Műszaki adatok összefoglalása

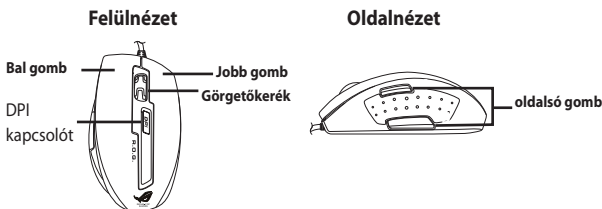
Modell név	GX850 lézeres egér
Operációs rendszer támogatás	Windows® XP / Windows® Vista / Windows® 7
Méret (mm)	Egér: 124(L) x 72(W) x 42(H)
Kábel hossza	1.9M
Weight	Egér: 150g
Gombok / Kapcsolók	1 x <b>Bal gomb</b> / Jobb gomb / Görgetőkerék 2 x Oldalsó gomb 1 x DPI kapcsoló
Felbontás	1250 / 2000 / 3500 / 4500 / 5000dpi (alapértelmezett)
Névleges teljesítmény	5V, 100mA
Interfész	USB



A műszaki adatok előzetes értesítés nélkül megváltozhatnak..

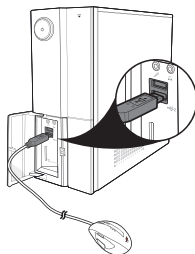
## Az ASUS GX850 ROG lézeres játékegér ismertetése

Az Ön ASUS GX850 ROG játékegere bal, illetve jobb gombbal, görgetőkerékkel, két oldalsó gombbal, és egy különleges kialakítású DPI kapcsolót.



## Az ASUS GX850 lézeres játékegér csatlakoztatása

Csatlakoztassa az ASUS GX850 lézeres játékegert a számítógép USB-csatlakozójához.



## Az ASUS GX850 ROG játékegér személyre szabása

A mellékelt támogató CD különleges programot tartalmaz, amelynek telepítésével kiaknázhathatja az egér összes funkcióját. Helyezze a támogató CD-t az optikai meghajtóba és kövesse a képernyőn megjelenő utasításokat a telepítés elvégzéséhez.



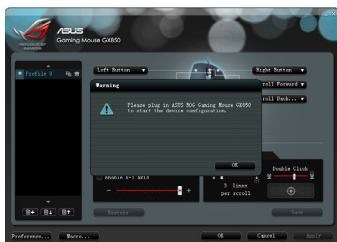
Amennyiben NEM engedélyezték az automatikus lejátszást az Ön számítógépén, keresse meg a **setup.exe** fájlt a támogató CD-n. Kattintson kétszer a **setup.exe** fájlra és kövesse a képernyőn megjelenő utasításokat a telepítés elvégzéséhez.



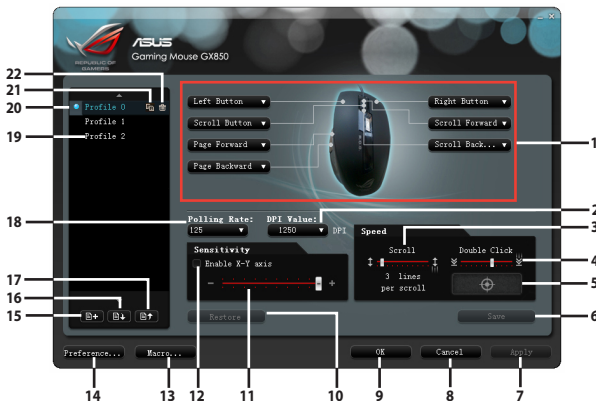
## A Program indítása

A program sikeres telepítését követően duplán kattintson a Windows® értesítési területén lévő ROG ikonra. Kattintson a **Start > All Programs (Minden program) > ASUS Gaming Mouse GX850 (ASUS játékegér GX850) > ASUS ROG Gaming Mouse GX850 (ASUS ROG játékegér GX850)** elemre a program indításához.

Megjelenik az alábbi képernyő. Csatlakoztassa az ASUS GX850 játékegert a számítógép USB-csatlakozójához, majd kattintson az OK gombra a program újraindításához.



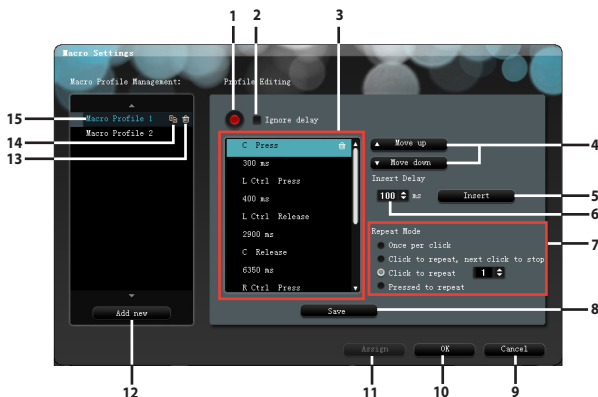
## Főmenü



Funkciók	Leírás
1.	A legördülő listáról válasszon egy funkciót / műveletet az egyes gombok számára. * További részletekért lásd a következő oldalon lévő táblázatot.
2.	Kattintson rá egy felbontás választásához a legördülő listáról.
3.	Használja a csúszkát a görgetési sebesség beállításához.
4.	Használja a csúszkát a dupla kattintás sebességének beállításához.
5.	Kattintson kétszer az ikonra a dupla kattintás aktuális sebességének ellenőrzéséhez.
6.	Kattintson a gombra a kiválasztott profilon végzett módosítások mentéséhez.
7.	Kattintson a gombra a kiválasztott profil alkalmazásához.
8.	Kattintson a gombra a módosítások elvetéséhez és a képernyő bezárásához.
9.	Kattintson a gombra a módosítások mentéséhez és a képernyő bezárásához.
10.	Kattintson a gombra a legutóbbi beállítások visszaállításához.
11.	Kattintson a gombra az egér érzékenysége beállításához.
12.	Jelölje be a megfelelő négyzetet az egér-érzékenység X-tengely és/vagy Y-tengely értékbeállításán keresztül történő módosításának engedélyezéséhez vagy letiltásához.
13.	Kattintson a gombra a Macro Settings (Makró beállítások) ablak megnyitásához. Lásd 12. oldal további részletekért.
14.	Kattintson a gombra a Preferences (Preferenciák) ablak megnyitásához. Lásd 13. oldal további részletekért.
15.	Kattintson a gombra új profil létrehozásához. * A megengedett profilbeállítások maximális száma 25.
16.	Kattintson a gombra profil importálásához a számítógépről.
17.	Kattintson a gombra profil exportálásához a számítógépre.
18.	Kattintson rá egy lekérdezési sebesség választásához a legördülő listáról.
19.	Kattintson kétszer a profilnévre a módosításához.
20.	Az elem melletti kék pont az aktív profilt jelöli.
21.	Kattintson a gombra a kiválasztott profil duplikálásához.
22.	Kattintson a gombra a kiválasztott profil törléséhez. * Az aktív profil nem törölhető.

Funkciók	Leírás
Bal gomb	A hagyományos bal egérgomb működését utánozza.
Jobb gomb	A hagyományos jobb egérgomb működését utánozza.
Görgető gomb	Ha kijelölte az elemet, nyomja meg a gombot a hagyományos görgetés funkció végrehajtásához.
Sorozattűz	Ha kijelölte az elemet, nyomja meg a gombot sorozat lövéséhez egy lövöldözős játékban. A funkció megegyezik a bal egérgomb tripla kattintásával. A részleteket lásd a 14. oldalon.
Lapozás előre	Ha kijelölte az elemet, nyomja meg a gombot a következő megtekintett oldalra lépéshez. A funkció megegyezik az <Alt + Jobb> gomb megnyomásával.
Lapozás vissza	Ha kijelölte az elemet, nyomja meg a gombot az előzőleg megtekintett oldalra lépéshez. A funkció megegyezik az <Alt + Bal> gomb megnyomásával.
Makró	Ha kijelölte az elemet, nyomja meg a gombot egy parancs vagy parancs-sorozat aktiválásához, amelyeket a Macro Profile Management (Makró Profilkezelés) menüben szerkeszthet. <b>Lásd 15. oldal további részletekért.</b>
Program indítása	Ha kijelölte az elemet, nyomja meg a gombot a megadott program indításához. <b>Lásd 16. oldal további részletekért.</b>
Egyérintéses beállítás	Ha kijelölte az elemet, nyomja meg a gombot a program indításához.
Saját Gép	Amikor kiválasztja, nyomja meg a gombot a Saját Gép ablak megnyitásához.
Webböngésző	Amikor kiválasztja, nyomja meg a gombot az alapértelmezett web böngésző elindításához.
E-mail Kliens	Amikor kiválasztja, nyomja meg a gombot az alapértelmezett levelező rendszer elindításához.
Elnémítás	Amikor kiválasztja, nyomja meg a gombot a hangerő elnémításának be/ki kapcsolásához.
Média Lejátszó/ Játék/szűnet	Ha kijelölte az elemet, nyomja meg a gombot az alapértelmezett médialejátszó indításához, illetve a lejátszás indításához / szüneteltetéséhez aktív médialejátszó mellett.
Átváltás alkalmazások között	Ha kijelölte az elemet, nyomja meg a gombot a futó alkalmazások közötti váltáshoz. A funkció megegyezik az <Alt + Tab> gomb megnyomásával. * Ez a funkció csak Windows® 7 és Vista alatt működik.
Görgetés előre/ vissza	Kiválasztása után nyomja meg a gombot a kerékhez hasonló előre-/visszafelé görgetéshez. * Ez a funkció csak Microsoft® Office alkalmazásokkal működik Windows® 7 / Vista operációs rendszer alatt.

## Makró-beállítások menü



Funkciók	Leírás
1.	Kattintson a gombra a gombnyomások rögzítéséhez majd kattintson rá újra a rögzítés leállításához. * Profilonként legfeljebb 120 gombnyomás rögzíthető.
2.	Jelölje be a gombnyomások közötti időközleltetés figyelmen kívül hagyásához.
3.	A rögzített gombnyomásokat és időközleltetést mutatja rögzítés közben.
4.	Kattintson a gombra a kijelölt gombnyomások vagy késleltetés felfelé/lefelé mozgatásához.
5.	Kattintson rá egy késleltetés beillesztéséhez.
6.	Kattintson rá a beszúrandó késleltetés kiválasztásához.
7.	kattintson rá az ismétlési mód kiválasztásához. • <b>Kattintásonként egyszer:</b> jelölje ki a makró profil egyszeri végrehajtásához, amikor az egérgombra kattint. • <b>Kattintásra ismétlés, következő kattintásra leáll:</b> jelölje ki a makró profil ismétléséhez, amikor az egérgombra kattint és annak leállításához egy újabb kattintásra. • <b>Kattintásra ismétlés:</b> jelölje ki, hányszor kívánja megismételni a makró profil végrehajtását, amikor az egérgombra kattint. A legördülő listáról válassza ki, hányszor kívánja megismételni. • <b>Nyomja meg az ismétléshez:</b> jelölje ki a makró profil ismétléséhez, amikor az egérgombot lenyomva tartja és annak leállításához a gomb elengedésekor.
8.	Kattintson a gombra a kiválasztott profilon végzett módosítások mentéséhez.

folytatás a következő oldalon

Funkciók	Leírás
9.	Kattintson a gombra a módosítások elvetéséhez és a képernyő bezárásához.
10.	Kattintson a gombra a módosítások mentéséhez és a képernyő bezárásához.
11.	Kattintson a gombra a kijelölt profil egérgombhoz történő rendeléséhez.
12.	Kattintson a gombra új makró profil létrehozásához. A megengedett profilbeállítások maximális száma 25.
13.	Kattintson a gombra a kiválasztott makró profil törléséhez.
14.	Kattintson a gombra a kiválasztott makró profil duplikálásához.
15.	Kattintson kétszer a profilnévre a módosításához.

## Preferenciák menü



Funkciók	Leírás
1.	Jelölje be a négyzetet, hogy megjelenítse az ROG ikont a Windows értesítési területén.
2.	Jelölje be a képernyőn történő kijelzés funkció engedélyezéséhez.
3.	Kattintson a gombra a módosítások mentéséhez és a képernyő bezárásához.
4.	Kattintson a gombra a módosítások elvetéséhez és a képernyő bezárásához.

## Sorozattűz menü



Funkciók	Leírás
1.	Kattintson a gombra a Burst Fire (Sorozattűz) menü indításához.
2.	Kattintson a gombra a sorozattűz mód kiválasztásához. <ul style="list-style-type: none"> <li>• <b>3 Lövedék mód:</b> Jelölje ki, hogy egy gombkattintásra hármat lőjön.</li> <li>• <b>5 Lövedék mód:</b> Jelölje ki, hogy egy gombkattintásra ötöt lőjön.</li> <li>• <b>Teljesen automata mód:</b> jelölje ki a teljesen automata lövéshez, amikor az egérgombra kattint és annak leállításához egy újabb kattintásra.</li> </ul>
3.	Kattintson a gombra a módosítások mentéséhez és a képernyő bezárásához.
4.	Kattintson a gombra a módosítások elvetéséhez és a képernyő bezárásához.

## Makró-beállítások menü



### Funkciók | Leírás

1. Kattintson a gombra a Macro Settings (Makró-beállítások) menü indításához.
2. Kattintson a gombra a kijelölt profil egérgombhoz történő rendeléséhez.
3. Az elem melletti kék pont az aktív makró profil jelöli.

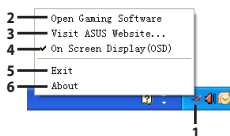
## Programválasztó menü



Funkciók	Leírás
1.	Kattintson a gombra a Program Selection (Programválasztó) menü indításához.
2.	Gépelje be azon program parancsikójának nevét, amelyet az egérgombra kattintva el akar indítani.
3.	Válassza ki azt a programot, amelyet az egérgombra kattintva futtatni akar.
4.	Kattintson a gombra a módosítások mentéséhez és a képernyő bezárásához.
5.	Kattintson a gombra a módosítások mentéséhez és a képernyő bezárásához.



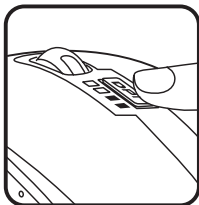
## Feladatsor menü



Funkciók	Leírás
1.	Az ROG embléma megjelenik a feladatsoron, ha a programot megfelelően telepítették.
2.	Kattintson a gombra a program főmenüjének indításához.
3.	Kattintson rá az ASUS hivatalos webhelyre történő ugráshoz.
4.	Kattintson a gombra a képernyőn történő kijelzés funkció engedélyezéséhez / letiltásához.
5.	Kattintson a gombra a programból történő kilépéshez.
6.	Kattintson a gombra az alkalmazás és illesztőprogram verziójának ellenőrzéséhez.

## A DPI gomb használata

Nyomja meg a DPI gombot az ASUS GX850 lézeres játékegér tetején a DPI érték és az egér felbontásának módosításához. A gomb megnyomására kigyulladnak a DPI gomb melletti LED lámpák. Lásd az alábbi táblázatot a LED kijelzők értelmezését illetően.



Világító LED-ek száma	Kijelzések
0	1250 DPI
1	2000 DPI
2	3500 DPI
3	4500 DPI
4	5000 DPI